



## Mujer de mediana edad con parestesias

Mujer 50 años. Alergia a contrastes yodados. Miomas uterinos. No medicación habitual. No hábitos tóxicos.

Sobre las 16h mientras descansaba en el sofá después de comer, ha sufrido cuadro de **parestesias que inician en pie derecho y progresan hacia pierna derecha, mano derecha, cuello y cara, con dificultad para la emisión del lenguaje.**

En este caso es importante señalar que la paciente **consultó en una primera ocasión por un cuadro similar** al descrito, en el servicio de urgencias hospitalarias y que constaba en su historial de atención primaria.

Si bien la clínica era más difusa, y se trataba de un primer episodio aislado difícil de valorar, nos debe hacer reflexionar sobre la importancia de realizar una buena anamnesis de la sintomatología neurológica de nuestros pacientes, y ante cualquier duda solicitar las pruebas complementarias oportunas.

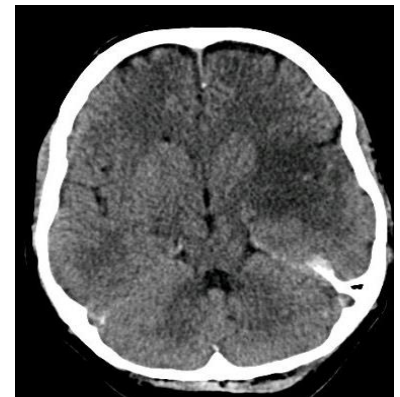
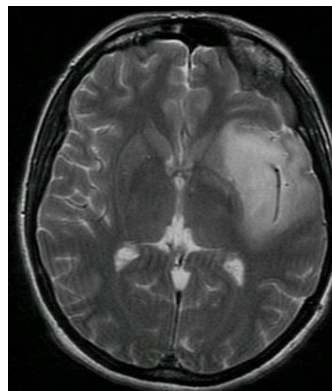
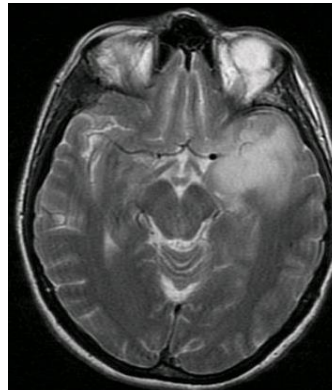
La paciente sufrió una segunda crisis por la que no consultó con ningún servicio médico.

Cabe decir que aunque la imagen inicial del TC podía apuntar más hacia un ICTUS isquémico, dada la sintomatología descrita y el contexto clínico de la paciente se trató desde un primer momento como una crisis comicial a descartar que fuera secundaria a proceso tumoral intracraneal, como finalmente resultó ser.

Cuadro autorresolutivo de 10min de duración con posterior debilidad generalizada y cefalea frontal, sin nauseas ni vómitos. No movimientos tónico-clónicos ni relajación esfínteres. Cuenta haber notado mal sabor de boca previo al inicio de toda la clínica.

**Refiere 2 episodios similares en el último mes y medio.**

Exploración física y neurológica sin hallazgos salvo ligera pronación ESD. Constantes bien, analítica básica y ECG sin alteraciones, Rx tórax normal.



TC cerebral urgente: hipodensidad temporal izquierda. En un primer momento se informó como posible infarto isquémico, pero posteriormente se realiza RM cerebral donde se aprecia extensa lesión temporoinisular izquierda compatible con **glioma de bajo grado.**